

ΔΕΛΤΙΟ ΤΥΠΟΥ

Λίγο πριν αποχαιρετήσουμε την άνοιξη και μας μπει για τα καλά το καλοκαίρι , μιας και εδώ στον νότο το καλοκαίρι έρχεται νωρίς , μια ομάδα φίλων που αγαπάνε την πτήση και των αεροαθλητισμό είναι πλέον στα ινία μίας από τις πρώτες αερολέσχες στην Κρήτη , την αερολέσχη Σητείας.

Η έλευση του ΝΕΟΥ Δ.Σ , πρωταρχικό σκοπό έχει την ανάπτυξη τις αεροπορικής Ιδέας στην περιοχή μας , μιας Ιδέας που όλοι μας θα προσπαθήσουμε να μεταδώσουμε σε όλου , έτσι λοιπών όλοι εμείς σας ΠΡΟΣΚΑΛΟΥΜΕ στην διοργάνωση τις 1^{ης} Αεροπορικής συνάντησης (Sitia FlyIN 2010) που διοργανώνουμε στις 30/05/2010 ημέρα Κυριακή στον Δημοτικό Αερολιμένα Σητείας (LGST) . Πάρτε λοιπών του φίλους σας και ότι πτητικό μέσο έχετε και εμείς θα σας περιμένουμε και έχουμε ετοιμάσει για εσάς του φίλους μας , άφθονη παγωμένη βαρελίσια μύρα και πολλές ψησταριές με άφθονα μεζεδάκια στον χώρο του αεροδρομίου ώστε να γιορτάσουμε μαζί την άφιξη του καλοκαιριού αλλά και την διάδοση τις αεροπορίας στο μέρος μας και ακόμα παραπέρα.

Έχουμε φροντίσει για την επάρκεια των καυσίμων κάθε τύπου , JET A1 , AvGAS 100LL και MOGAS αλλά καλό θα ήταν να μας ενημερώσετε για την άφιξη σας με ένα email (sitia.airclub@gmail.com) ώστε να πέσουμε μέσα στις προβλέψεις μας.

ΜΟΝΟ για την ημέρα τις εκδήλωσης το αεροδρόμιο θα είναι ανοικτό από τις 0800 τοπική έως 1730 τοπική .

Όσοι επιθυμούν να έρθουν πριν την Κυριακή το δημοσιευμένο ωράριο του αεροδρομίου είναι :

ΔΕΥΤ. 06.00-14.10

ΤΡΙΤ. 08.00-10.00

ΤΕΤΑ 07.00-10.00

ΠΕΜ. 08.00-10.00-14.30-20.00

ΠΑΡΑ. 14.30-16.50

ΣΑΒ. 06.00-09.50

ΚΥΡ. 08.00-10.00-14.50-16.10

Για εσάς που επιθυμητέ να έρθετε νωρίτερα έχουμε επιλέξει και εξασφαλίσει ξενοδοχεία και ενοικιαζόμενα αυτοκίνητα με τιμές ειδικά για την εκδήλωση , Απλά ενημερώστε μας για να σας υποδεχτούμε.

Αναλυτικά στοιχεία για τις διοργάνωση θα βρείτε στο φάκελο ενημέρωσης

Ο ΠΡΟΔΡΟΣ

ΔΑΣΚΑΛΑΚΗΣ ΓΙΑΝΝΗΣ

6974997414

ΦΑΚΕΛΟΣ ΕΝΗΜΕΡΩΣΗΣ

Παρακαλούμε διαβάστε με προσοχή τις παρακάτω οδηγίες διαδικασιών και ασφάλειας, όσον αφορά τα συμμετέχοντα αεροσκάφη και τους πιλότους στο Fly-In.

Πληροφορίες Αεροδρομίου:

ICAO Code: LGST

IATA Code: JHT

Long: N45 13.0

Lat: E026 06.1

Runway: 05-23 2074m x 45m asphalt

Frequencies Tower: 122.60

Heraklion Approach: 123,97

Airport VOR-DME: 112,90 SHT

Enroute VOR-DME: 113.30 SIT

Fuel : JetA1 , AvGAS 100LL

ΓΕΝΙΚΑ

- Η Σητεία είναι AFIS αεροδρόμιο ως εκ τούτου, η βασική αρχή του SEE & AVOID είναι αποκλειστική ευθύνη δική σας, του χειριστή. Παρακαλούμε παράλληλα να παρακολουθείτε και να συμμορφώνεστε με τις προτάσεις των συχνοτήτων Ηρακλείου και Σητείας στον αέρα και στον έδαφος έτσι ώστε να διασφαλιστεί η ομαλή και ασφαλής διεξαγωγή του fly-in.
- Η εκδήλωση αναμένεται να προσελκύσει δεκάδες επισκέπτες πεζούς και παιδιά, που θα τριγυρνούν στους χώρους του αεροδρομίου. Το μέλη τις αερολέσχης στο χώρο της στάθμευσης θα κάνει τα μέγιστα προκειμένου να κρατηθεί ο κόσμος αυτός μακριά από κινούμενα αεροσκάφη και περιστρεφόμενες έλικες, όμως παρακαλούμε να συμβάλλετε αποφασιστικά ελέγχοντας με όλη σας την προσοχή την περιοχή ελιγμών σας.
- Εφόσον στον κύκλο κυκλοφορίας υπάρχουν περισσότερα του ενός αεροσκάφη ταυτόχρονα στον αέρα, διατηρήστε τα θεσπισμένα όρια του κύκλου κυκλοφορίας οριζόντια και καθ' ύψος, διατηρώντας και την ανάλογη ταχύτητα.
- Παρακαλούμε να διατηρείτε τις εκπομπές σας στη συχνότητα όσο το δυνατό ακριβέστερες και σύντομες, καθώς αναμένεται αρκετός συνωστισμός κατά τις περιόδους αιχμής.
- Χρησιμοποιείτε πάντοτε τα ΦΩΤΑ προσγείωσης μέσα στην περιοχή του fly-in, καθ' όλη τη διάρκεια και μέχρι να ελευθερώσετε τον διάδρομο. Χρησιμοποιήστε τα κατάλληλα φώτα (τροχοδρόμησης, rotating beacons &

strobes) ανάλογα με την περίσταση στον αέρα ή στο έδαφος, προκειμένου είτε για να ειδοποιήσετε άλλα αεροσκάφη είτε ότι επίκειται εκκίνηση του κινητήρα σας.

- Παρακαλούμε να είστε όσο το δυνατό ακριβέστεροι στις αναφορές θέσης και χρόνων έτσι ώστε να διευκολύνετε τη συχνότητα A/G στις προτάσεις/υποδείξεις της, προκειμένου για την ασφαλή και αποδοτική διαχείριση της υπόλοιπης κυκλοφορίας.
- Για οποιαδήποτε βοήθεια καλέστε , τον Δασκαλάκη Γιάννη στο Τηλ: 6974997414 ή το αεροδρόμιο στο 2843024424

ΕΙΣΕΡΧΟΜΕΝΕΣ πτήσεις

- Ακολουθήστε τις οδηγίες του LGIR APP (123,97) ή του ATHINA Information (130,925-119,75) μέχρι την είσοδο στην ευρύτερη περιοχή του Αεροδρομίου τις Σητείας . Καλέστε την συχνότητα τις Σητείας (122,60) όσο το δυνατόν νωρίτερα, προσεγγίζοντας την περιοχή.
- Ο κύκλος κυκλοφορίας για τις ανάγκες του fly-in ορίζεται στα 1,300 ft AMSL, πάντα με βάση το QNH της περιοχής τις Σητείας .
- Το αεροδρόμιο είναι ΜΗ-ΕΛΕΓΧΟΜΕΝΟ, συνεπώς, πρέπει πάντοτε να ελέγχετε εξ' όψεως οι ίδιοι όλα τα δεδομένα πριν προσεγγίσετε/προσγειωθείτε (κυκλοφορία, κλπ). Προτείνουμε να σχεδιάσετε την προσέγγισή σας ερχόμενοι άνωθεν του σταθμού στα 2~3,000 ft AMSL εκτός και αν ενημερωθείτε για κάτι διαφορετικό.
- Ο διάδρομος 23 θα είναι, κατά πάσα πιθανότητα, σε χρήση.
- Μεγάλη προσοχή στους πλάγιους ανέμους , το σύννηδες είναι να φυσάει από 290 ~ 330 μοίρες 10 με 15 κόμβους.
- Όσο επαρκής και να είναι η πληροφόρηση μέσω της συχνότητας A/G, μην επαναπαύεστε αλλά ασκείτε πάντοτε προσεκτική διόπτευση της περιοχής και διατηρήστε τον έλεγχο και την οπτική επαφή με κάθε πιθανή άλλη κυκλοφορία. Ελέγξτε προσεκτικά την τελική πριν εισέλθετε από το βασικό.

Στο ΕΔΑΦΟΣ

- Μετά την προσγείωση, προσέξτε για τυχόν πεζούς, παιδιά κλπ. Το Fly In θα διαθέτει προσωπικό στο έδαφος προκειμένου να κατευθύνει κατάλληλα τον κόσμο αλλά παρ' όλα αυτά απαιτείται αυξημένη προσοχή από τους χειριστές, μιας και η περιοχή κινήσεων είναι περιορισμένη.
- Μόλις ελευθερώσετε τον διάδρομο, πιθανότατα να καθοδηγηθείτε θέσεις στάθμευσης του νέου APRON βόρεια του διαδρόμου έξοδος A & B , οι οποίες είναι επαρκώς σηματοδοτημένες. Ακολουθείστε προσεκτικά τις οδηγίες των υπευθύνων στην πίστα.
- Παρακαλώ βεβαιωθείτε ότι έχετε ασφαλίσει επαρκώς το αεροσκάφος σας στη θέση στάθμευσης και έχετε αφαιρέσει τα κλειδιά, εφόσον απομακρυνθείτε από αυτό.

Ανεφοδιασμός

- Για όσους θα χρειαστούν AvGAS 100LL και JET A1 ο Ανεφοδιασμός θα γίνεται κατά την άφιξη μέσω του τροχόδρομου C και στην θέση που φαίνεται στον χάρτη που σας επισυνάπτουμε.
- Για όσους θα χρειαστούν MOGAS ο ανεφοδιασμός θα γίνεται με κάνιστρα στο χώρο στάθμευσης με δική σας ευθύνη.

ΤΟΠΙΚΕΣ πτήσεις

- Για τυχόν τοπικές πτήσεις που σκοπεύετε να διεξάγετε, παρακαλούμε συμβουλευθείτε τους υπεύθυνους τις διοργάνωσης. Θα υπάρχει μέριμνα για το πρόγραμμα πτήσεων των αεροσκαφών καθώς και για τυχόν παρευρισκόμενους που επιθυμούν να πετάξουν σε «πτήση εθισμού».
- Διατηρήστε προσεκτική επόπτευση της περιοχής για τυχόν άλλη κυκλοφορία στον κύκλο

ΕΞΕΡΧΟΜΕΝΕΣ πτήσεις

- Καλό θα είναι να υποβάλλετε το ΣΧΕΔΙΟ ΠΤΗΣΗΣ σας για την επιστροφή σας πριν ακόμα έρθετε στο αεροδρόμιο αναχώρηση σας ή Κεντρικό Reporting Office των Αθηνών στο τηλέφωνο 210-3533691. Εάν αυτό δεν καταστεί δυνατό, έντυπα σχεδίου πτήσης θα υπάρχουν στο χώρο μας καθώς και έντυπα Γενικών δηλωτικών . Από την αερολέσχη θα προσπαθήσουμε να σας εξυπηρετήσουμε άμεσα , καλό θα ήταν να μας δώσετε το σχέδιο και το δηλωτικό όταν φτάσετε.
- Πριν εκκινήσετε κινητήρα, καλέστε το αεροδρόμιο στην 122,60 και βεβαιωθείτε προσεκτικά ότι η περιοχή γύρω από το αεροσκάφος σας είναι ασφαλής, τόσο κατά την εκκίνηση όσο και κατά τη διάρκεια των ελιγμών τροχοδρόμησης.
- Αναμείνετε τις συστάσεις τροχοδρόμησης από τη συχνότητα , και προσοχή φθάνοντας στο σημείο κράτησης του διαδρόμου, διατηρούμενοι όμως ΕΚΤΟΣ διαδρόμου!
- Όπως πάντα, πριν εισέλθετε στο διάδρομο ελέγξτε προσεκτικά την περιοχή της τελικής προσέγγισης.
- Στο crosswind ελέγξτε προσεκτικά την περιοχή για άλλα αεροσκάφη που πιθανώς εισέρχονται στο υπήνεμο, καθώς συνεχίζετε την άνοδο για τα (κατ' ελάχιστον) 2,000ft/
- Να θυμάστε ότι βρίσκεστε πάντοτε μέσα στην Τερματική Περιοχή (TMA) του Ηρακλείου .

Clearance CTR Sitia and TMA Iraklion:

IRAKLION APPROACH **123.97** (gr, en)

LGST

Elev **376'**/115m

N35 13.0
E026 06.1

1 NM NW Sitia

(AFIS)

SITIA INFORMATION **122.60** (gr, en)

RWY	ILS	RWY	ILS

10

5

km

35-10

26-05

26-05

26-08

8

7

6

5

4

3

2

1

NM



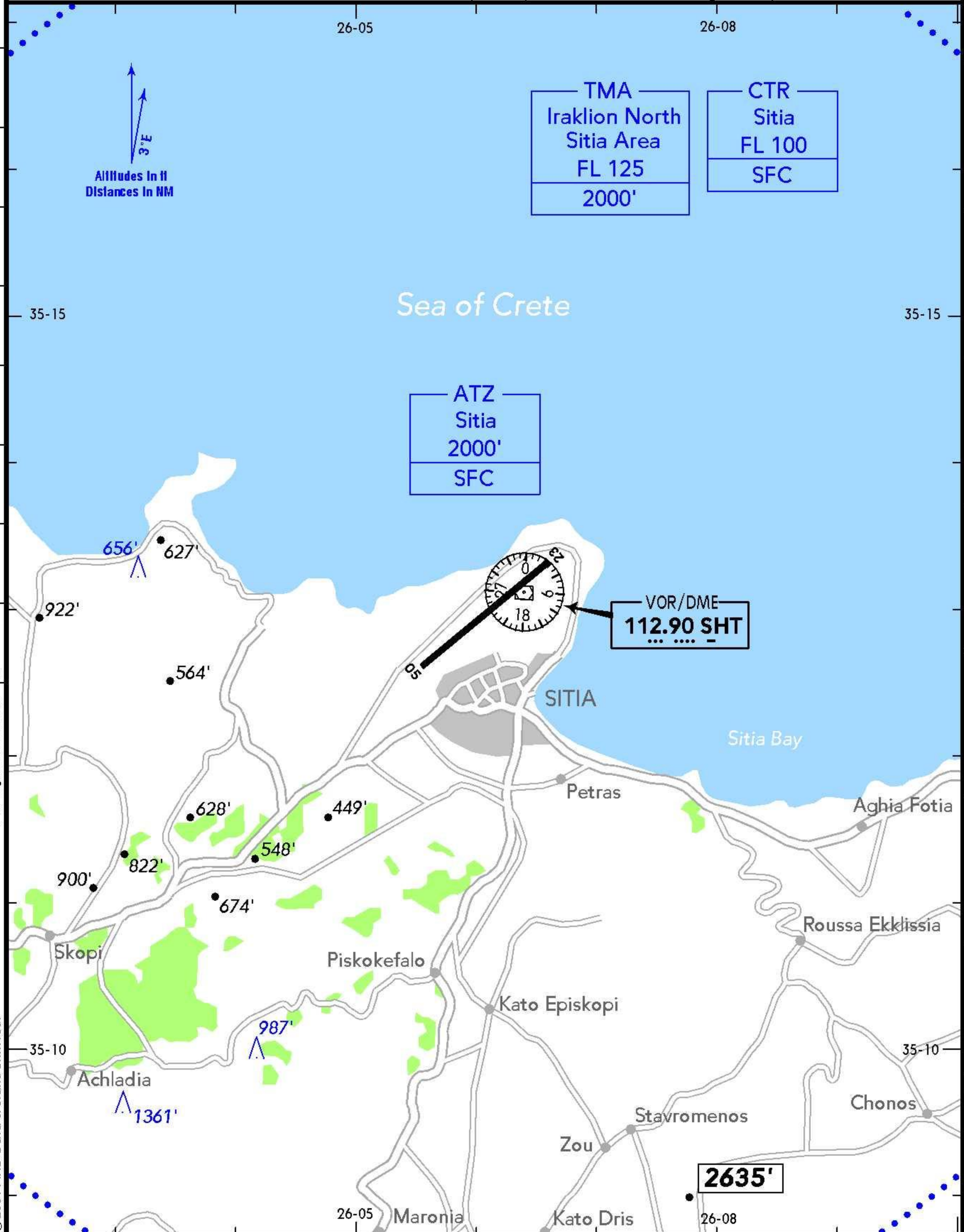
TMA
Iraklion North
Sitia Area
FL 125
2000'

CTR
Sitia
FL 100
SFC

Sea of Crete

ATZ
Sitia
2000'
SFC

VOR/DME
112.90 SHT
... .. -



Digital Geography Europe:
 © 2001 AND Data Solutions B.V.
 © 2001 AND Data Ireland Limited.
 Forest: © WorldSat International Inc., 2002
 www.worldsat.ca All Rights Reserved.

CHANGES: New Chart.

SITIA
SITIA
GREECE

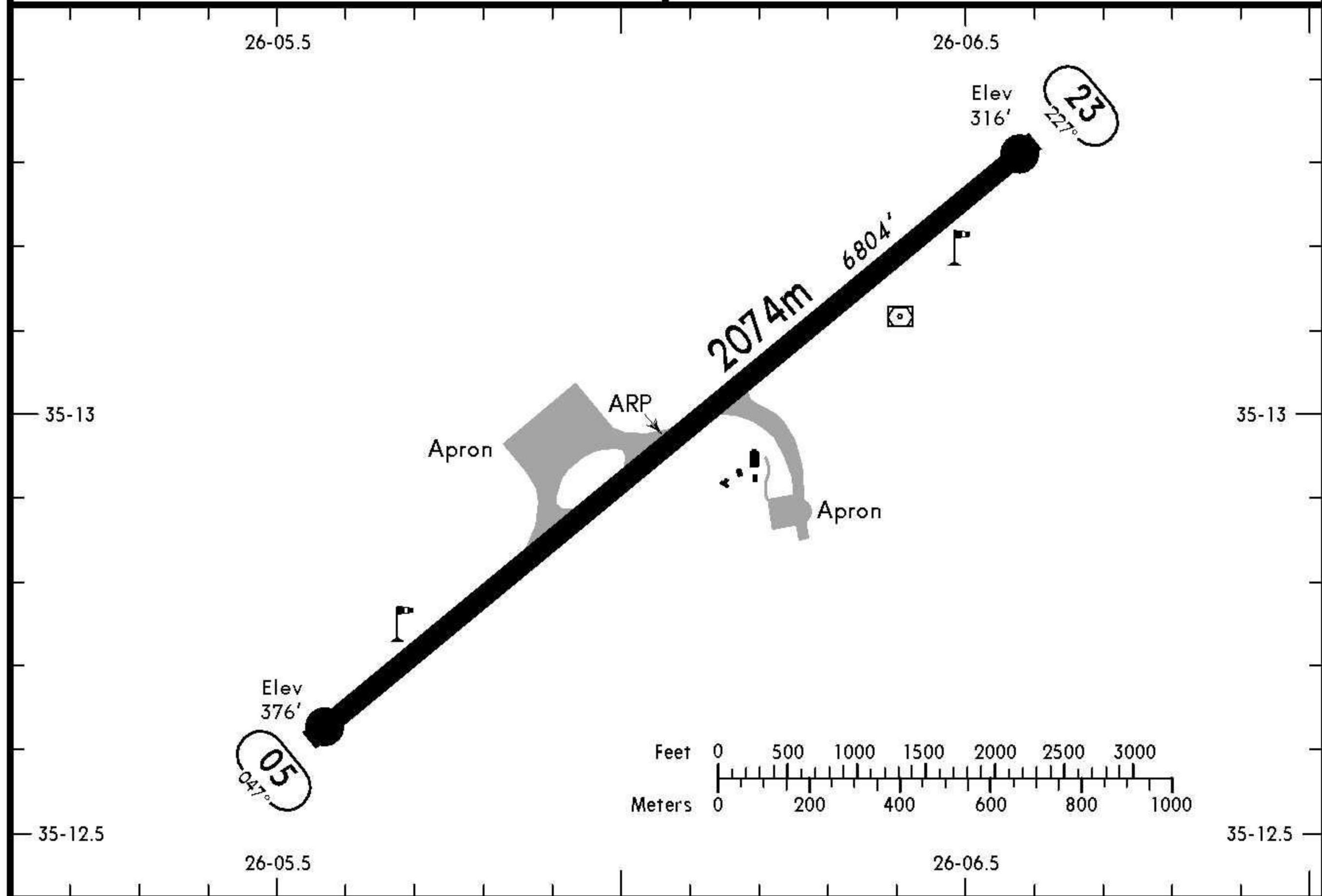
19-2 7 SEP 07

JEPPESEN



(FIS)

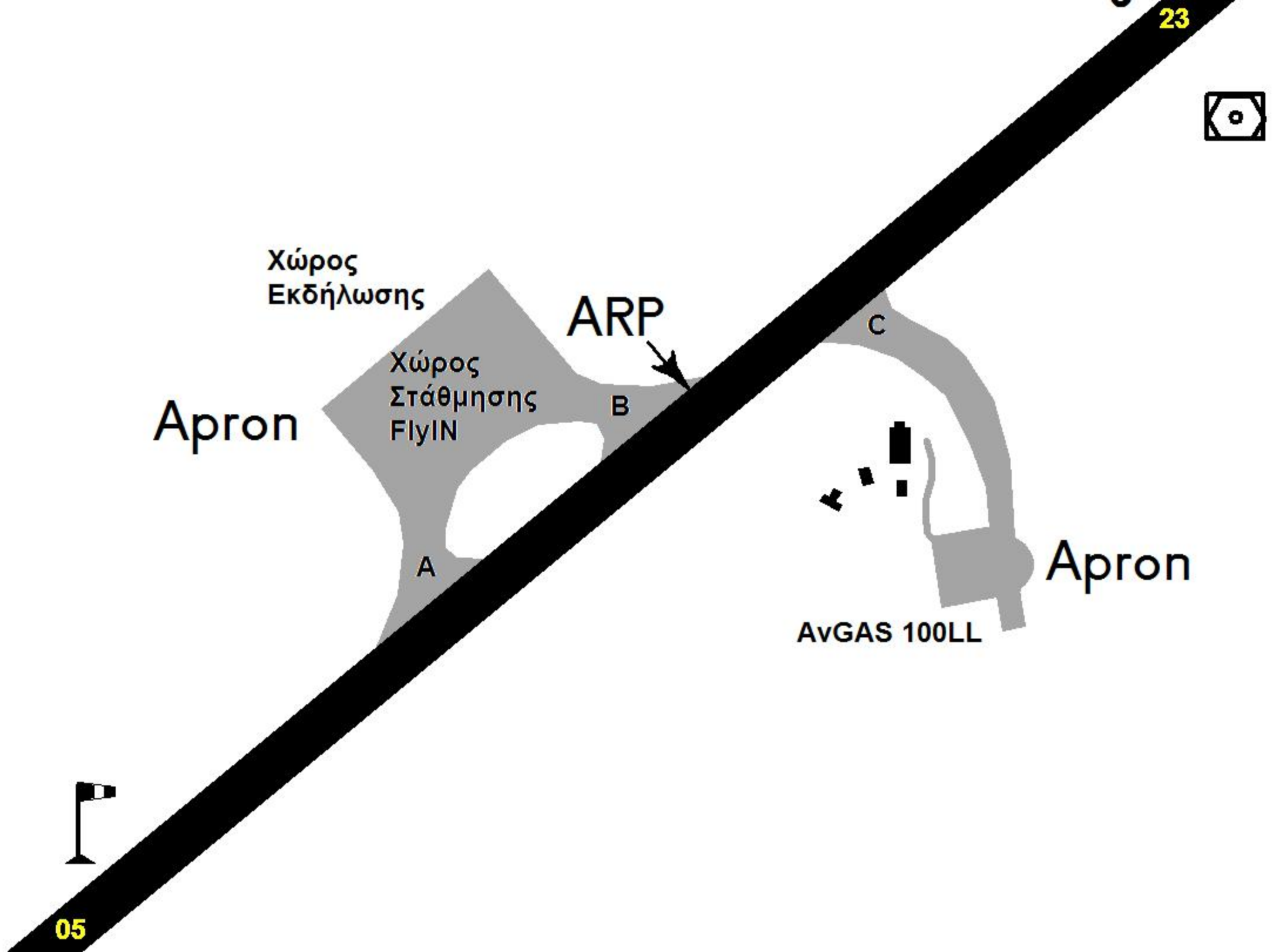
ATHINAI INFORMATION **130.92**



TAXI

ABN - IBN "SIT" - PAPI 23 - THRL - RL - TWYL - APRON.

RWY No	Dimension (m) - Surface	TORA (m)	LDA (m)	Strength	Lights
05 23	2074 x 45 Asphalt	2074	2074	PCN 40/F/B/X/U	



23



Χώρος
Εκδήλωσης

ARP

Apron

Χώρος
Στάθμησης
FlyIN

B

C

A

Apron

AvGAS 100LL

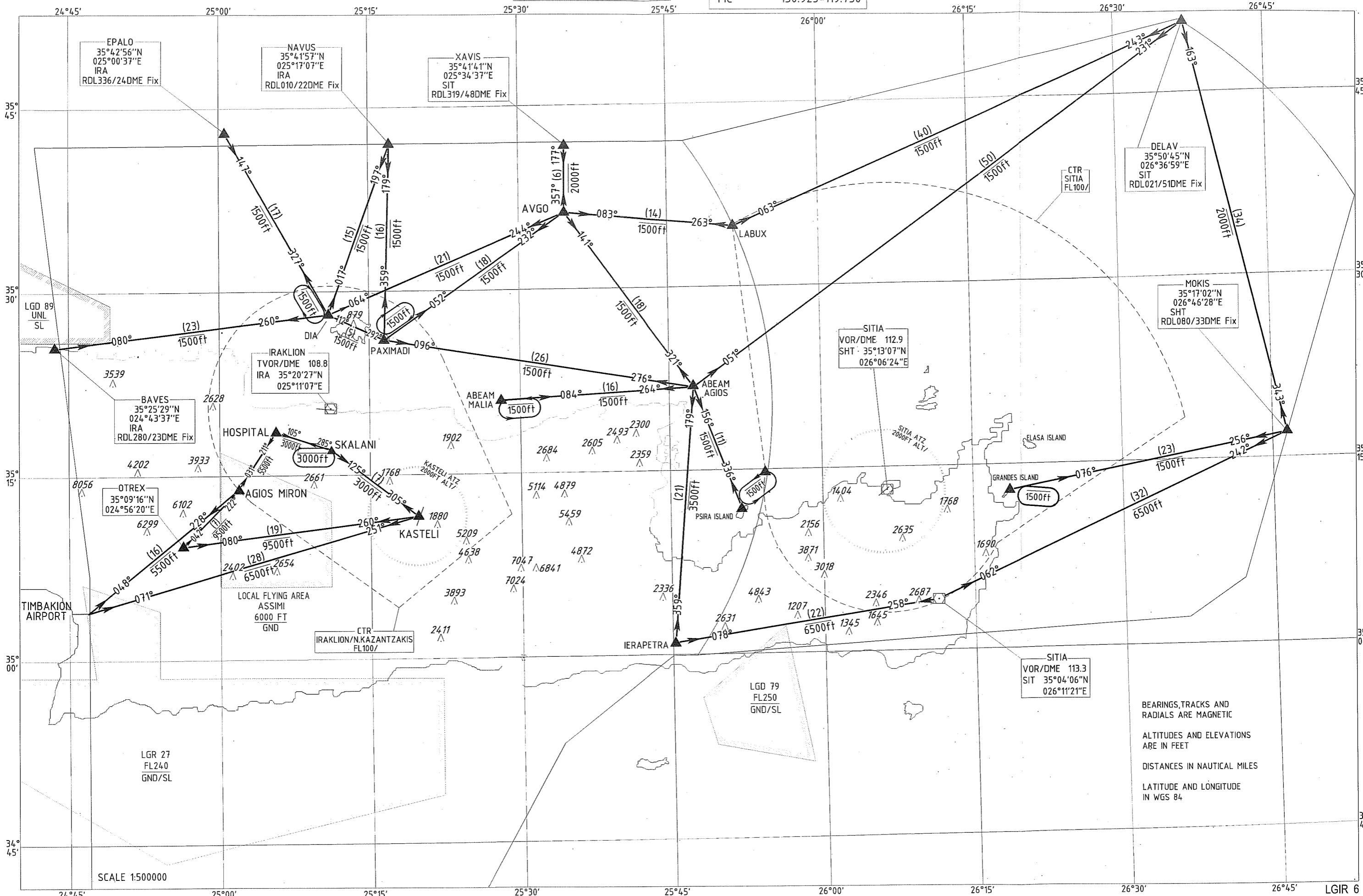
05



VFR ROUTES IRAKLION / N. KAZANTZAKIS

KAZANTZAKIS TWR 120.850
 IRAKLION APP 123.975

SITIA INFORMATION 122.600
 KASTELI TOWER 120.350
 FIC 130.925-119.750



BEARINGS, TRACKS AND RADIALS ARE MAGNETIC
 ALTITUDES AND ELEVATIONS ARE IN FEET
 DISTANCES IN NAUTICAL MILES
 LATITUDE AND LONGITUDE IN WGS 84

SCALE 1:500000

IRAKLION TMA - VFR ROUTES

1. GENERAL:

- 1.1 Access to Iraklion TMA is restricted to aircraft capable of maintaining two-way radio communication with the appropriate ATS unit.
- 1.2 Aircraft including Helicopters, flying by VFR within Iraklion TMA, should follow VFR routes and altitudes as depicted in this chart, unless VFR criteria require otherwise or a special permission has been obtained from the appropriate ATS unit.
- 1.3 When necessary to deviate from the specified VFR routes or altitudes a clearance should be obtained from Iraklion Approach before entering Iraklion TMA or immediately after departure.
- 1.4 To meet special traffic requirements the appropriate ATS unit may assign different VFR routes.
- 1.5 Cancellation of IFR flight plan within Iraklion TMA is subject to ATC approval and after such a cancellation the VFR routes and altitudes should again be followed.
- 1.6 It is reminded that on VFR routes the responsibility to maintain terrain clearance and to avoid collision with other aircraft and restricted airspace rests with the pilot.
- 1.7 Aircraft flying VFR within Iraklion TMA shall be equipped by a functioning transponder with mode A and C capabilities.
- 1.8 Unless otherwise instructed by the appropriate ATS unit, the VFR aircraft shall squawk A 7000.
- 1.9 All aircraft entering Iraklion TMA – North sector Iraklion area – should establish contact with Kazantzakis Tower, report over all compulsory reporting points flying the VFR Routes depicted in this chart.
- 1.10 All aircraft entering Iraklion TMA – North sector Sitia area – should establish contact with Sitia Information, report over all compulsory reporting points flying the VFR Routes depicted in this chart.

2. IRAKLION / N. KAZANTZAKIS Airport :

- 2.1 Access to Iraklion CTR is restricted to aircraft capable of maintaining two-way radio communication with Kazantzakis Tower.
- 2.2 To assist Iraklion / N. Kazantzakis Airport to arrange a landing sequence of VFR arriving aircraft and facilitate the aerodrome traffic, four visual holding patterns are established (two north, one south and one east of Iraklion N. Kazantzakis Airport).
- 2.3 Aircraft destined to Iraklion / N. Kazantzakis Airport should hold over visual holding patterns of the above para 2.2 before establishing contact with Kazantzakis Tower and receiving the relevant clearance.
- 2.4 Departing traffic proceeding east to point ABEAM AGIOS, should proceed only via route PAXIMADI – ABEAM AGIOS.
- 2.5 All aircraft entering Iraklion TMA – North sector Iraklion area – should establish contact with Kazantzakis Tower, report over all compulsory reporting points flying the VFR Routes depicted in this chart.

3. KASTEI Airport :

- 3.1 Access to Kasteli ATZ is restricted to aircraft capable of maintaining two-way radio communication with Kasteli Tower.
- 3.2 Aircraft destined to Kasteli Mil. Airport should not enter Kasteli ATZ before establishing contact with Kasteli Tower and receiving the relevant clearance.

4. SITIA Airport :

- 4.1 Access to Sitia CTR is restricted to aircraft capable of maintaining two-way radio communication with Sitia information or Iraklion Approach.
- 4.2 To assist Sitia's Airport VFR arriving aircraft and facilitate the aerodrome traffic, two visual holding patterns are established (one west and one east of Sitia Airport).
- 4.3 Aircraft destined to Sitia Airport should hold over visual holding patterns of the above para 4.2 before establishing contact Sitia Information and receiving the relevant clearance.
- 4.4 All aircraft entering Iraklion TMA – North sector Sitia area – should establish contact with Sitia Information, report over all compulsory reporting points flying the VFR Routes depicted in this chart.

COORDINATES (IN WGS-84) OF REPORTING POINTS OF VFR ROUTES

DIA	35° 28' 06" N	025° 10' 55" E
PAXIMADI	35° 26' 00" N	025° 16' 31" E
ABEAM MALLIA	35° 20' 59" N	025° 28' 04" E
ABEAM AGIOS	35° 21' 48" N	025° 47' 21" E
PSIRA ISLAND	35° 11' 50" N	025° 51' 59" E
GRANDES ISLAND	35° 12' 52" N	026° 18' 41" E
AVGO	35° 36' 14" N	025° 34' 32" E
IERAPETRA	35° 00' 58" N	025° 45' 11" E
KASTEI	35° 11' 35" N	025° 19' 45" E
HOSPITAL	35° 18' 32" N	025° 05' 37" E
AGIOS MYRON	35° 13' 51" N	025° 01' 51" E
SKALANI	35° 17' 02" N	025° 11' 09" E
LABUX	35° 34' 55" N	025° 51' 32" E